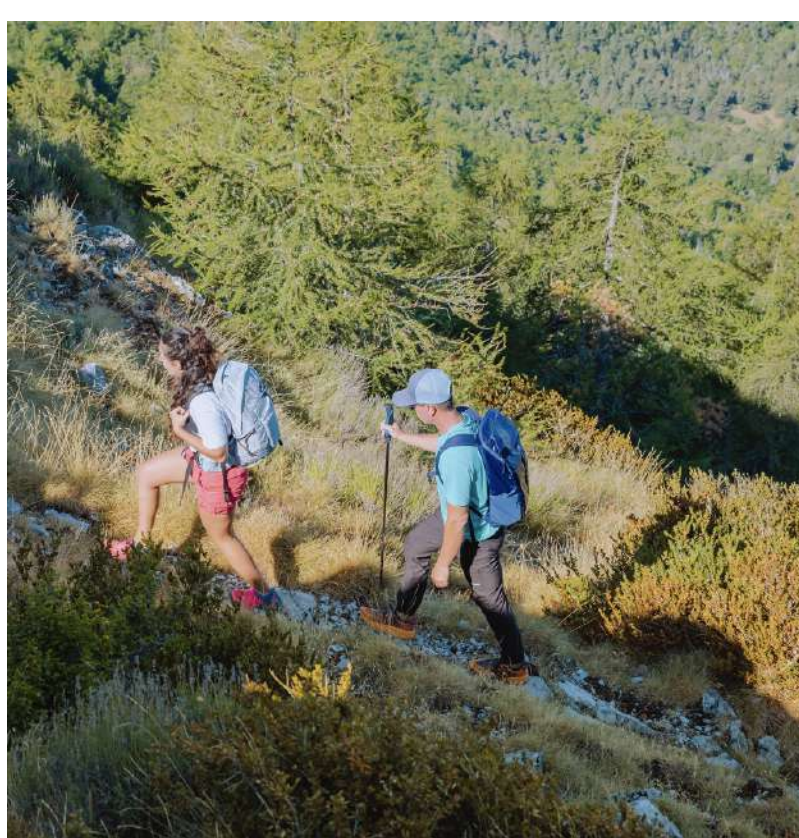


LE GR@69 LA ROUTO® : SUR LES CHEMINS DE LA TRANSHUMANCE !

LES ÉTAPES DE L'ITINÉRAIRE DE LA HAUTE-PROVENCE À LA VALLÉE DE BLANCHE SERRE-PONÇON



©Murtas ©Charles Speth



La Routo, de l'occitan "far la routo" qui signifie transhumer, est un projet franco-italien ayant pour objectif le développement des territoires autour de la pratique de la transhumance et de l'itinérance touristique. Les randonneurs seront amenés à découvrir en chemin l'ensemble des signes anciens ou actuels liés à l'élevage pastoral. Qu'il s'agisse de nombreux aménagements réalisés pour les troupeaux transhumants (pierres relevées, murets, aires de repos, ponts et fontaines) ou des paysages pastoraux emblématiques façonnés par la dent des brebis.

Le GR@69 La Routo® s'étend sur 540km soit 33 étapes successives reliant la plaine de la Crau à la Vallée de la Stura en Italie. L'itinéraire rejoint la Haute-Provence par le petit village de Saint-Jurs puis traverse Digne-les-Bains pour rallier la vallée de la Blanche par Le Vernet, Seyne-les-Alpes, puis la vallée de l'Ubaye. Au total, 7 étapes de l'itinéraire traversent le territoire de Provence Alpes Digne-les-Bains, autant d'occasions de découvrir les richesses culturelles et naturelles puis d'aller à la rencontre des habitants.

La Routo est une invitation à prendre le temps et ainsi privilégier les rencontres. Voici une source d'inspiration, le temps d'un week-end ou sur plusieurs jours, pour découvrir les richesses insoupçonnées des territoires traversés par le GR@69 La Routo® de la Haute-Provence à la vallée de Blanche Serre-Ponçon.

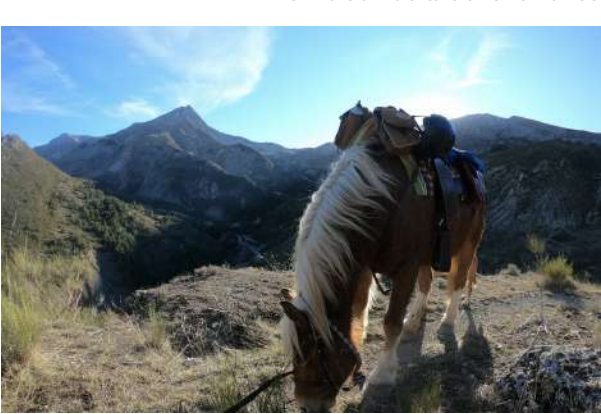
DÉCOUVREZ CET ITINÉRAIRE INCONTOURNABLE DE RANDONNÉE !

[TÉLÉCHARGER LE DOSSIER DE PRESSE](#)

FAITES ÉTAPE de la Haute-Provence à la vallée de la Blanche sur le GR@69 LA ROUTO®



©Maison de la transhumance



©Les Chevauchées de Sarah

Étape 13 : De Saint-Jurs à Bras d'Asse

11,6 kilomètres - D+ 40m / - 400m - Durée : 3h10

Cet itinéraire de 3h10 de randonnée est le premier à traverser le territoire de Provence Alpes Digne-les-Bains !

Points d'intérêts pastoraux à découvrir :

> Au bout du plateau de Valensole, apparaît le **potéau de Telle**, symbole pour les bergers qui l'aperçoivent de loin, carrefour de la transhumance, représentant le passage du plateau vers les proches montagnes. Une draille permet de descendre droit vers les villages de La Bégude, puis Bras d'Asse ou Estoublon. De rares troupeaux en provenance du Var empruntent encore de nos jours cette draille emblématique.

> La draille des troupeaux d'Artes

Les principales voies de transhumance depuis les plaines de Crau et de Camargue vers les montagnes des Alpes étaient au nombre de quatre. Ces drailles ou carraires dites "généralistes" avaient de vingt à cent mètres de largeur, nécessaires à la surveillance, à la cadence de marche des grands troupeaux et à leur nourriture. Celle retenue pour l'itinéraire La Routo reliait Artes à la Haute Ubaye puis le Piémont par le Col de Larche (appelé Colle della Maddalena sur le versant italien).

Points d'intérêts touristiques :

> **Les Chevauchées de Sarah** propose des excursions à cheval au départ de Saint-Jurs. Des randonnées alliant activité équestre et sensibilisation à l'environnement et au territoire du Parc Naturel Régional du Verdon.

> Le **village provençal de Bras d'Asse**, situé au cœur de la vallée de l'Asse, est surplombé par l'ancien village en ruines du Vieux Bras, autrefois flanqué de tours et de murailles. À 1km, le hameau de La Bégude est un ancien relais de poste, situé sur la voie antique reliant Digne-les-Bains à Riez.



©Maison de la transhumance

Étape 14 : De Bras d'Asse au Chaffaut

20 kilomètres - D+ 608m / - 519m - Durée : 6h

Point d'intérêt pastoral à découvrir :

> Depuis l'abandon de la transhumance à pied à la fin du XIXe siècle, de nombreuses drailles ont disparu sous les cultures, les routes ou les habitations. L'**ancienne draille de Lagremuse** fait partie des rares que l'on a pu retrouver.

Point d'intérêt touristique :

> Dans la plaine de la Bléone, au milieu des champs de lavande et de tournesol, s'étend le **village provençal typique du Chaffaut Saint Jurs**. Vous y trouverez un majestueux cyprès et un lavoir couvert de tuiles romaines, une église du XVIIe siècle, et quelques belles granges en pierre du pays.

L'église dédiée à Saint Barthélémy a été construite en 1671, restaurée et agrandie en 1860. Le village possède un imposant château de style Louis XIII encadré de trois grosses tours carrées.



©La Routo



©Musée Gassendi



©Ville de Digne-les-Bains

Étape 15 : Du Chaffaut à Digne-les-Bains

11,4 kilomètres - D+ 191m / - 142m - Durée : 3h

Lors de cette étape, vous entrez dans le pays dignois, dans la vallée de la Bléone, entre champs de lavande et de tournesol.

Points d'intérêts pastoraux à découvrir :

> **Exposition "territoire de transhumance"** au musée promenade, jusqu'au 30 octobre. Cette exposition retrace l'histoire de La Routo et de la transhumance sur le territoire de l'UNESCO Géoparc de Haute-Provence. La transhumance et l'élevage transhumant sont un phénomène historique et actuel au cœur de l'UNESCO Géoparc.

> **Exposition "La Routo, sur les chemins de la transhumance, 1783-1945"** aux Archives Départementales - Jusqu'au 30 septembre

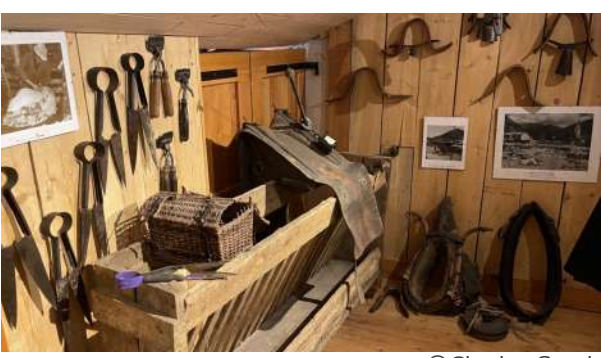
Très haut dans l'histoire, la Haute-Provence est une terre d'accueil pour les troupeaux transhumants qui viennent y paître. Les "drailles" ou "carraires" sont alors très encombrées : à l'aller au printemps, depuis la basse Provence ; au retour à l'automne, quand les troupeaux quittent les montagnes pastorales.

Points d'intérêts touristiques :

> L'office de tourisme propose des **visites commentées du centre ancien** pour faire découvrir l'histoire de la ville. Durant la visite, la montée de la rue Saint Charles jusqu'à la cathédrale Saint Jérôme sera récompensée d'une vue sans pareil sur les toits de la ville.

> Le **Musée Gassendi** invite le visiteur à parcourir la collection comme s'il marchait sur un sentier de montagne : arpentant les 5 étages, traversant de vastes salles et d'étroits cabinets où cohabitent histoire locale, beaux-arts et art contemporain, s'accordant à la course en noyer du XVIIe siècle ouverte sur les sciences.

> **La Maison Alexandra David Neel**, "Samten Dzong", demeure de la célèbre exploratrice, orientaliste, écrivaine française, est un lieu chargé de souvenirs où elle écrivit une grande partie de son œuvre. La Maison Alexandra David Neel propose aux publics de visiter à la fois son lieu de vie, la villa de l'écrivaine entièrement restaurée, son jardin ainsi que le musée qui retrace son parcours, ses engagements et ses voyages.



©Charles Speth



©Office de tourisme Provence Alpes Digne-les-Bains

Étape 16 : De Digne-les-Bains à La Javie

20,6 kilomètres - D+ 433m / - 277m - Durée : 5h30

Cette étape entre la Provence et les Alpes, vous permettra de découvrir Digne-les-Bains, station thermale, qui s'étire dans un paysage de moyennes montagnes.

Point d'intérêt pastoral à découvrir :

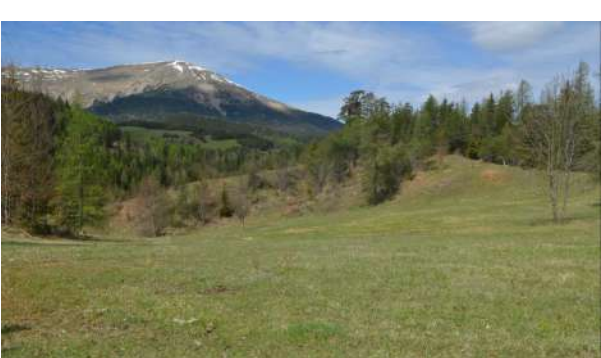
> **L'Écomusée "La Javie autrefois"** présente la vie du village et de la Haute-Bléone autrefois. Un voyage il y a 100 ans à travers 8 expositions à thème. Une salle est consacrée à la vie du berger et présente objets, photographies et documents témoignant de leur quotidien à l'époque de la grande transhumance à pied.

Points d'intérêts touristiques :

> **Le Musée Promenade** est le centre d'interprétation de l'UNESCO Géoparc de Haute-Provence. Les visiteurs déambulent dans un grand parc ombragé où sentiers et ruisseaux se croisent et où cascades et œuvres d'art contemporaines construisent un cadre enchanteur.

Sur place, **Le CAIRN centre d'art** est un laboratoire artistique qui soutient et diffuse la création contemporaine en milieu rural. La salle d'exposition temporaire propose des expositions d'art contemporain en lien avec la nature.

> Issue de trois campagnes de fouilles, **La Crypte Archéologique de Notre-Dame du Bourg** révèle des traces de construction à l'emplacement exact des origines de la ville de Digne, sur 870m².



©Maison de la transhumance



©VIAPAC

Étape 17 : De La Javie au Vernet

19,1 kilomètres - D+ 840m / - 440m - Durée : 6h

Entre Blanche et Bès, le petit village de Le Vernet, est un haut lieu du pastoralisme où, l'été, des centaines de bêtes transhument vers les sommets.

Point d'intérêt pastoral à découvrir :

> Relarg au Col du Labouret

La transhumance à pied était un périple de plusieurs semaines. Le long du voyage, les troupeaux pouvaient faire étape sur des emplacements spéciaux qui jalonnaient les routes pastorales : les relargs. Constitués de terres incultes ou de parties de montagne, les relargs permettaient de se reposer une journée ou une demi-journée, de s'alimenter et de s'alimenter.

Point d'intérêt touristique :

> Projet d'envergure européenne, **VIAPAC - ROUTE DE L'ART CONTEMPORAIN**, relie les villes de Digne-les-Bains, en France, à Caraglio, en Italie, grâce aux œuvres de douze artistes contemporains.

Deux œuvres se situent sur la commune du Vernet : *Mille plateaux-repas* de Stéphane Bérard et le pavillon Hannibal pour l'accueil de l'œuvre d'art contemporaine de l'artiste Trevor Gould, dénommée *l'Éléphant Hannibal*.



©La Maison du Mulet



©Office de tourisme Provence Alpes Digne-les-Bains

Étape 18 : Du Vernet à Seyne-les-Alpes - 14,4 kilomètres

14,4 kilomètres - D+ 404m / - 277m - Durée : 4h15

Points d'intérêts pastoraux à découvrir :

> Alpage de Charcherie

La plupart des estives sont la propriété des communes. Les éleveurs doivent donc louer ces espaces afin d'y faire garder leurs troupeaux.

> Une ancienne ferme du XIXe siècle accueille **la Maison du Mulet** au hameau du Haut-Charlavon à Seyne-les-Alpes. Cette ferme est dédiée au mulet et à l'histoire de son élevage dans le Pays de Seyne. Le mulet était autrefois utilisé pour tirer le charretton lors des grandes transhumances et pour le ravitaillement des cabanes de bergers. La Maison du Mulet vous invite à découvrir son histoire et une exposition permanente témoigne de l'importance de cet élevage, de son commerce et de sa contribution à la prospérité du Pays de Seyne jusqu'au milieu du XXe siècle.

Points d'intérêts touristiques :

> Partez à la découverte de la **Citadelle Vauban** de Seyne-les-Alpes, ses souterrains, ses véritables canons, son impressionnante citerne d'époque et ses stalactites, le vieux four à pain, des films et expositions sur l'histoire de Seyne-les-Alpes et de son fort.

Mais aussi, l'œuvre d'art contemporaine **Le donjon de l'ours qui dort** de l'américain Mark Dion classée VIAPAC ainsi qu'une exposition temporaire sur l'écrivain Jean Proal et surtout une vue imprenable sur les montagnes et le village depuis le haut de la grande tour classée aux Monuments Historiques.

> **Fort Escape, l'ultime plan** : vivez une aventure inoubliable au cœur de la Citadelle Vauban au travers d'un jeu grandeur nature qui s'étend sur 180m² dans les souterrains du fort. L'un des Escape Game les plus vastes de France !

DÉCOUVREZ LE NOUVEAU TOPOGUIDE LA ROUTO

Le topoguide® La Routo® de la Provence aux Alpes par les drailles vous accompagne pour randonner sur le GR@69 La Routo®. Étape par étape, chaque tronçon de l'itinéraire est décrit à l'aide de carte IGN. Adresses utiles, difficultés indiquées et descriptions des lieux : autant de bons conseils pour préparer et réaliser chaque étape.

[Lien du topoguide](#)

CONTACTS PRESSE

REVOLUTIONNR
PRESSE - DIGITAL - EVENTS

Anne-Sophie Kelagopian
06 47 32 76 85 - 01 47 10 08 40
askelagopian@revolutionnr.com

Margot Chevallier
06 33 46 56 65
mchevallier@revolutionnr.com